

O RAPORCIE TALENT POOL

Talent Pool to pojęcie używane przez branżę HR w odniesieniu do puli dostępnych na rynku kandydatów o pożądanym przez firmę umiejętnościach.

Talent Place na podstawie wieloletniej współpracy ze swoimi klientami oraz doświadczenia społeczności ponad 200 ekspertów HR opracowuje cyklicznie raporty Talent Pool dotyczące najbardziej pożądanym na rynku pracowników.

Celem raportu jest udzielenie odpowiedzi właścicielom firm i pracownikom działów HR m.in. na pytania:

- jakie warunki finansowe są obecnie atrakcyjne dla kandydatów?
- jakie benefity są najczęściej oferowane na danym stanowisku?
- jaka jest dostępność kandydatów z odpowiednim doświadczeniem i umiejętnościami na danym obszarze?
- jakie są główne powody rezygnacji kandydatów z aplikowania?



Partnerem technologicznym raportu Talent Place jest Skillveo – platforma do szkoleń i onboardingu online.

Raport jest również przydatnym źródłem wiedzy dla kandydatów, którzy chcą poznać najczęściej oferowane warunki współpracy na danym stanowisku w branży.

SPIS TREŚCI

Kraków – Rynek pracy – branże, perspektywy, zalety 3

Kraków – najważniejsze dane	4
Liczba firm z podziałem na branże	5
Liczba firm z podziałem na liczbę zatrudnionych	6
Kraków – 20 największych przedsiębiorstw	7
Kraków – barometr zawodów	8
Rynek pracy w Krakowie – zalety	10
Tereny inwestycyjne – Metropolia Krakowska 2023	12
Małopolska w liczbach	14
Województwo małopolskie – atuty	15

2. Talent Pool – warunki zatrudnienia, wynagrodzenia, benefity 18

Podział wg płci	19
Najczęściej oferowane formy zatrudnienia	20
Dostępne zasoby pracowników w branżach z podziałem na płeć	21
Przeciętne miesięczne wynagrodzenie brutto (PLN)	23
Najczęściej oferowane benefity	24

3. Środowisko biznesowe – uniwersytety, koszty życia, komunikacja 26

Kraków – miasto możliwości	27
Kraków – edukacja	28
Studenci i absolwenci w Krakowie	29
Najlepiej rozwinięte branże w Krakowie	31
Rynek IT w Krakowie	32
Liderzy innowacji w Metropolii Krakowskiej	33
Oferta wsparcia biznesu	34
Zachęty inwestycyjne dla przedsiębiorców	35
Polska strefa inwestycji	36
Rozwój biznesu w Krakowie	37
Biurowce w Krakowie	38
Koszty życia w Krakowie	39
Koszty wynajmu mieszkań	40
Komunikacja & Transport	41

4. Kontakt 48

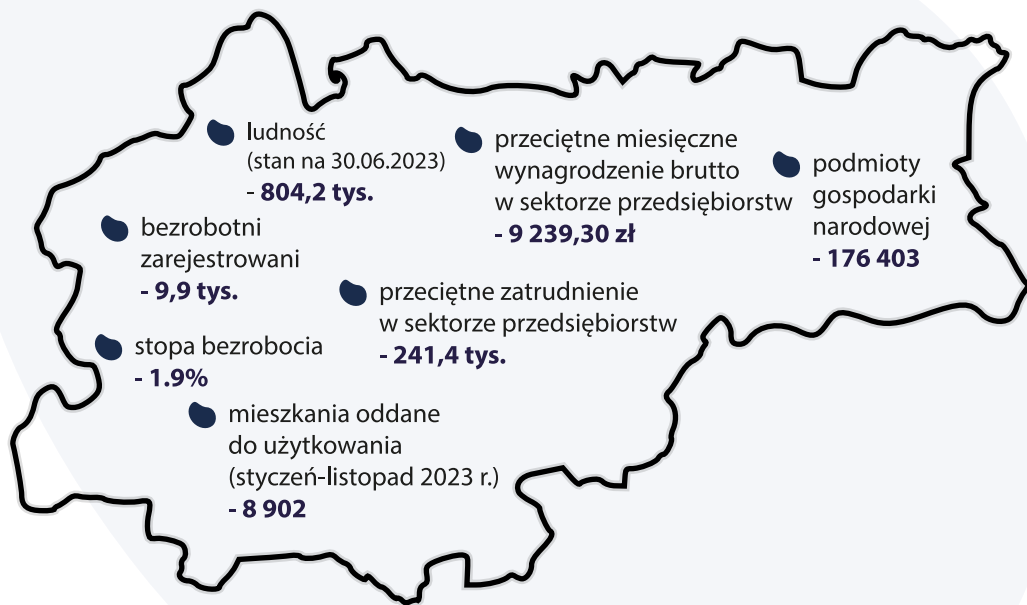
1 RYNEK PRACY Kraków

Branże Perspektywy Zalety

KRAKÓW

NAJWAŻNIEJSZE DANE

Kraków jest drugim największym miastem w Polsce. To tu znajduje się druga najstarsza w Europie Środkowej uczelnia wyższa: Uniwersytet Jagielloński. Atrakcyjne tereny, bogata oferta rynku nieruchomości, rozwinięty sektor usług dla biznesu oraz zaplecze naukowo-badawcze, przemawiają za wyborem Krakowa jako miejsca do inwestowania.



BRANŻA	LICZBA FIRM
Rolnictwo, leśnictwo, łowiectwo i rybactwo	326
Przemysł	10 273
Budownictwo	15 009
Handel: naprawa pojazdów samochodowych	28 242
Transport i gospodarka magazynowa	8 937
Zakwaterowanie i gastronomia	6 357
Informacja i komunikacja	18 156
Działalność finansowa i ubezpieczeniowa	4 318
Obsługa rynku nieruchomości	12 680
Działalność profesjonalna, naukowa i techniczna	25 367
Administrowanie i działalność wspierająca	7 009
Administracja publiczna i obrona narodowa: obowiązkowe zabezpieczenia społeczne	127
Edukacja	6 109
Opieka zdrowotna i pomoc społeczna	11 718
Działalność związana z kulturą, rozrywką i rekreacją	2 982
Pozostała działalność usługowa	10 556
SUMA	168 166

LICZBA FIRM Z PODZIAŁEM NA BRANŻE

Kraków uznawany jest za jedno z najprzyjaźniejszych miast jeśli chodzi o rozwój biznesu w Polsce.

Sektorem, który od lat prężnie rozwija się, ugruntowując pozycję miasta w branży, są technologiczne i biznesowe centra usług wspólnych.

Kraków przyciąga również wiele znaczących innowacyjnych firm IT, biotechnologicznych, farmaceutycznych i chemicznych.

Stan na 2022 r. - Kraków, dane z GUS

Liczba firm z podziałem na liczbę zatrudnionych

	Sektor publiczny	Sektor prywatny	Razem
9 i mniej osób	828	156 554	163 016
10 - 49	306	3 899	4 211
50 - 249	231	586	817
250 - 999	51	99	151
1000 i więcej	16	20	36
SUMA	1 432	161 158	168 231

LICZBA NOWYCH FIRM:

15 248

LICZBA FIRM Z KAPITAŁEM ZAGRANICZNYM:

6 413

Za 2022 rok w rejestrze REGON wpisanych było 168,2 tys. podmiotów gospodarki narodowej z siedzibą w Krakowie. To o 5,1% więcej niż w 2021 roku.

W 2022 zwiększyła się również liczba zarejestrowanych osób fizycznych prowadzących działalność gospodarczą osiągając 105,7 tys. To o 5,6% więcej niż w 2021 roku.

źródło: dane z GUS

KRAKÓW

20 NAJWIĘKSZYCH PRZEDSIĘBIORSTW



 1. Tauron sprzedaż sp. z o. o.	 2. Philip Morris Polska Distribution sp. z o. o.	 3. PGE Paliwa sp. z o. o.	 4. Canpack S.A.
 5. Tauron Dystrybucja S.A.	 6. Slovnaft Polska S.A.	 7. InPost sp. z o. o.	 8. Aptiv Services Poland S.A.
 9. Motorol Automotive sp. z o. o.	 10. UBS Business Solutions Poland sp. z o. o.	 11. HSBC Service Delivery (Polska) sp. z o. o.	 12. Sobiesław Zasada Automotive sp. z o. o. sp. j.
 13. European Steel Group sp. z o. o.	 14. Narodowe Centrum Nauki	 15. OTCF S.A.	 16. Marketing Investment Group S.A.
 17. SIG sp. z o. o.	 18. Grupa PGD sp. z o. o. sp. k.	 19. Bremer sp. z o. o.	 20. Diagnostyka S.A.

Wśród 100 największych w 2022 r. małopolskich przedsiębiorstw **59** działało pod adresem w Krakowie.



KRAKÓW

BAROMETR ZAWODÓW

PROGNOZA NA 2024

Duży deficyt

Nauczyciele przedmiotów zawodowych
Robotnicy budowlani

Deficyt

Administratorzy stron internetowych
Betoniarze, zbrojarze, brukarze
Cieśle i stolarze budowlani
Dekarze i blacharze budowlani
Kierowcy autobusów i samochodów ciężarowych
Krawcy i pracownicy produkcji odzieży
Listonosze i kurierzy
Mechanicy pojazdów samochodowych
Monterzy instalacji budowlanych
Murarze i tynkarze
Nauczyciele przedszkoli, szkół specjalnych
Operatorzy i mechanicy sprzętu do robót ziemnych
Opiekunowie osoby starszej lub niepełnosprawnej
Piekarze, spawacze, ślusarze
Pielęgniarki i położne
Pracownicy fizyczni w produkcji
Pracownicy robót wykończeniowych w budownictwie
Pracownicy służb mundurowych
Projektanci i administratorzy baz danych, programiści
Specjaliści ds. produktów i usług cyfrowych

Nadwyżka

Dziennikarze i redaktorzy
Ekonomiści, pracownicy administracyjni i biurowi
Filozofowie, historycy, politolodzy i kulturoznawcy

Prognozuje się, że w 2024 roku większość deficytów pracowników wystąpi w branżach: budowlanej i medyczo-opiekuńczej. Ponadto utrzyma się także deficyt w branży transportowej oraz edukacji. W tych zawodach najtrudniej będzie pracodawcom znaleźć kandydatów do pracy. Natomiast nadwyżki pojawią się wśród ekonomistów, pracowników administracyjnych oraz dziennikarzy.

Na sytuację w poszczególnych branżach może wpływać rozwój technologii i rosnące znaczenie umiejętności cyfrowych, rola AI, optymalizacja łańcucha dostaw, starzenie się społeczeństwa oraz globalne wyzwania związane z wdrażaniem ESG – koncepcji zrównoważonego rozwoju.

RYNEK PRACY W KRAKOWIE - ZALETY



RYNEK PRACY

bardzo niska stopa bezrobocia

dostępność wysoko wykwalifikowanych kadr



KAPITAŁ LUDZKI

ponad 22% populacji to pracownicy naukowo-badawczy i inżynieryjno-techniczni

62% populacji zna język angielski

wysoki wskaźnik przedsiębiorczości



BIZNES I INNOWACYJNOŚĆ

zachęty inwestycyjne, w tym zwolnienia podatkowe i opieka inwestycyjna

duży odsetek zatrudnionych w sektorze B+R w stosunku do całkowitej liczby ludności

wysokie nakłady na prace badawczo-rozwojowe w stosunku do PKB



EDUKACJA

niemal 50% populacji z wyższym wykształceniem

doskonała oferta edukacyjna



DEMOGRAFIA

korzystna struktura demograficzna

dodatni przyrost naturalny

dodatnie saldo migracji

Zarówno Kraków, jak i całe województwo małopolskie to obszar o dużym potencjale rozwojowym. Dzięki wysoko wykwalifikowanej kadrze możliwe jest ciągłe wdrażanie coraz bardziej zaawansowanych procesów. Wzrasta dynamika współpracy pomiędzy krakowskimi uczelniami a biznesem, prowadząc do dalszego rozwoju krakowskiego rynku pracy.

TERENY INWESTYCYJNE - Metropolia Krakowska



- Kraków Airport Balice**
zabudowa usługowa i biurowa 167,7 ha
- Lotnisko Podbiednik Wielki (Aeroklub Krakowski)**
zabudowa usługowa, biurowa i mieszkaniowa,
infrastruktura lotnicza 80 ha
- Niepołomnicka Strefa Inwestycyjna Teren inwestycyjny w Podłężu**
zabudowa produkcyjno-usługowa park technologiczny 27 ha
- Skawina Strefa Aktywności Gospodarczej**
zabudowa przemysłowo-usługowa 19,1 ha
- Gmina Zabierzów Tereny Inwestycyjne w Kochanowie**
zabudowa usługowa i mieszkaniowa 0,75 ha
- Gmina Liszki Tereny Inwestycyjne w Kaszowie**
zabudowa produkcyjno-usługowa 23 ha
- Kraków – Nowa Huta Przyszłości – Strefa Aktywności
Gospodarczej Igołomska Południe, park naukowo-technologiczny**
zabudowa przemysłowo-usługowa 15,5 ha
- Kraków – Nowa Huta Przyszłości – Strefa Aktywności
Gospodarczej Igołomska Północ, park naukowo-technologiczny**
zabudowa przemysłowo-usługowa 17,4 ha
- Wielicka Strefa Aktywności Gospodarczej w Węgrzcach Wielkich**
zabudowa przemysłowo-usługowa 16,8 ha
- Wielicka Strefa Aktywności Gospodarczej "Brzegi-Kokotów"**
zabudowa przemysłowo-usługowa 100 ha
- Kraków – Nowa Huta Przyszłości Przylasek Rusiecki**
przeznaczone pod zabudowę usługową i rekreacyjną 5 ha

MAŁOPOLSKA w liczbach



Małopolska położona jest w południowo-wschodniej części Polski, na skrzyżowaniu ważnych szlaków komunikacyjnych.

Powierzchnia: **15 183 km²**
co stanowi 4,9%
powierzchni kraju.

Ponad

3,4

mln mieszkańców,
co stanowi

9%

ludności Polski –
4. miejsce w kraju.

Blisko

7,9

mln ludzi mieszka
w promieniu

100

km od lotniska
w Krakowie

Województwo
małopolskie tworzy

19

powiatów
oraz

3

miasta na
prawach powiatu
(Kraków, Tarnów,
Nowy Sącz)

3

euoregiony, które
funkcjonują na terenie
województwa:
Euroregion Tatry,
Euroregion Beskidy
i Euroregion Karpaty.

182

gminy

**Kraków – stolica Małopolski.
Drugie co do wielkości miasto w Polsce.**

WOJEWÓDZTWO MAŁOPOLSKIE – ATUTY

Małopolska to przestrzeń oferująca szerokie możliwości dla rozwoju ludzi i nowoczesnej gospodarki opartej na innowacjach oraz zrównoważonym rozwoju.



Jeden z czołowych polskich regionów pod względem potencjału gospodarczego i atrakcyjności inwestycyjnej.



Dobra dostępność komunikacyjna. Jest zlokalizowane na skrzyżowaniu międzynarodowych szlaków tranzytowych.



Jeden z czołowych BIO–Regionów Polski o dużym potencjale rozwoju life science i dobrze rozwiniętym zapleczu medycznym.



Stolica Małopolski – Kraków – to najlepsze europejskie miasto dla inwestycji sektora GBS/BPO/SSC.



Oferuje dostęp do wsparcia publicznego dla inwestorów m.in. poprzez Polską Strefę Inwestycji oraz liczne instytucje otoczenia biznesu.



Dostarcza nowoczesną infrastrukturę do szkolenia personelu i obsługi firm z sektora ICT.



Tworzy międzynarodowe partnerstwa na rzecz wsparcia biznesu.



Posiada odpowiednie wyposażenie infrastrukturalne dla branż kreatywnych.



Tworzy bardzo dobrze rozwiniętą bazę naukową i badawczo-rozwojową.



Oferuje wysoką jakość życia oraz liczne atrakcje turystyczne i kulturalne.



Odpowiednio duży potencjał do prowadzenia badań w technologiach energetycznych.



Posiada kapitał w postaci dużej liczby absolwentów oraz wysoki procent osób z wyższym wykształceniem.



Posiada zasoby naturalne i geotermalne.



Oferuje szeroką gamę nieruchomości.



Ma niepowtarzalny klimat, historię i architekturę.

KOMENTARZ



Jerzy Muzyk

II Zastępca Prezydenta ds. Zrównoważonego Rozwoju Miasto Kraków

Podstawowym atutem Krakowa są mieszkańcy – zarówno ambitni, kreatywni ludzie otwarci na zmianę, rozwój, jak i środowiska intelektualne krakowskich uczelni czy profesjonalne kadry zarządzające w biznesie. Na bardzo konkurencyjnym, globalnym rynku, Kraków przyciąga młodych ludzi, w tym obcokrajowców, którzy tutaj chcą mieszkać i rozwijać swoje talenty. Równocześnie wiele działających tutaj firm wybiera nasze Miasto, jako centrum prowadzenia działalności, ze względu na dostępność na rynku wielu utalentowanych i dobrze wykształconych osób.

Cele strategiczne Krakowa to wspieranie innowacyjności i rozwijanie gospodarki opartej na wiedzy, dlatego Miasto współpracuje z biznesem i środowiskiem naukowym. Sprzyja temu otoczenie: liczne firmy, w tym międzynarodowe korporacje, ośrodki naukowo-badawcze, centra transferu technologii oraz silne środowisko startupów.

Krakowska oferta atrakcyjnej pracy i rozwijania kompetencji zawodowych jest uzupełniana przez możliwość mieszkania w otoczeniu otwartym, zdrowym i bezpiecznym. Kraków, zapewniając przyjazną i funkcjonalną przestrzeń publiczną, wysokiej jakości usługi komunalne, bogatą ofertę kulturalną i sportowo-rekreacyjną, jest miejscem, w którym chce się żyć.

2 TALENT POOL

Warunki zatrudnienia Wynagrodzenia Benefity

TALENT POOL Podział według płci

Liczba osób w wieku produkcyjnym	
Kobiety	244 775
Mężczyźni	247 387
Razem	492 162

Liczba osób w wieku produkcyjnym z podziałem na wiek	
19 - 24	41 504
25 - 29	65 138
30 - 34	79 661
35 - 39	77 053
40 -44	66 451
45 - 49	56 635
50 - 54	43 539
55 - 59	38 109
60 - 64	41 812

Wiek produkcyjny to wiek zdolności do pracy. W Polsce obejmuje mężczyzn w wieku 18-65 lat i kobiety w wieku 18-60 lat.

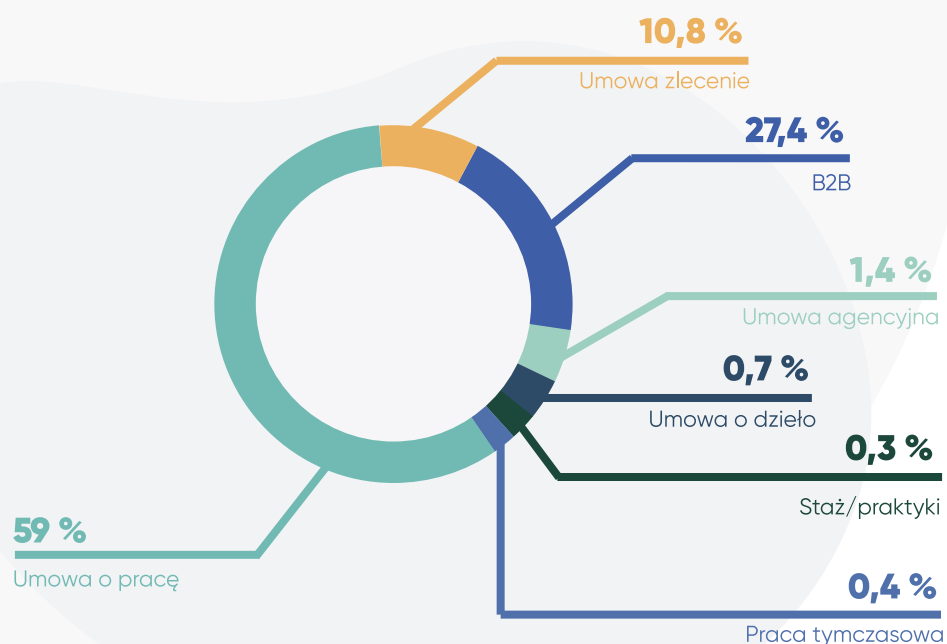
Liczba osób w wieku produkcyjnym w Krakowie w roku 2022 wynosiła ponad 490 tys. o równomiernym rozkładzie płci w tej grupie wiekowej.

Duża liczba ludzi w wieku produkcyjnym to pozytywny znak dla lokalnej gospodarki i rynku pracy. Oznacza, że Kraków ma szeroką pulę pracowników, którzy mogą przyczynić się do wzrostu miasta i rozwoju biznesu.

Stan na 2022 r. - Kraków, dane z GUS

Najczęściej oferowane formy zatrudnienia

Najczęściej występującym rodzajem umowy jest "umowa o pracę", stanowiąca znaczną większość zatrudnień. Kontrakt "B2B" również ma znaczący udział w rynku pracy.



DOSTĘPNE ZASOBY

PRACOWNIKÓW W RÓŻNYCH BRANŻACH
Z PODZIAŁEM NA PŁEĆ

	OGÓŁEM	KOBIETY	MĘŻCZYŹNI
2022	389 925	196 209	193 716
Rolnictwo, leśnictwo, łowiectwo i rybactwo	3 464	1 715	1 749
Przemysł	41 705	13 868	27 837
Budownictwo	20 115	3 645	16 470
Handel	53 841	27 037	26 804
Transport i gospodarka magazynowa	15 505	3 531	11 974
Zakwaterowanie i gastronomia	12 139	6 658	5 481
Informacja i komunikacja	51 198	19 572	31 626
Działalność finansowa i ubezpieczeniowa	11 443	6 630	4 813
Obsługa rynku nieruchomości	6 253	3 388	2 865
Działalność profesjonalna, naukowa i techniczna	53 906	29 776	24 130
Administrowanie i działalność wspierająca	18 587	9 458	9 129
Edukacja	37 629	26 852	10 777
Opieka zdrowotna i pomoc społeczna	27 641	21 980	5 661
Działalność związana z kulturą, rozrywką i rekreacją	5 987	3 337	2 650
Inne	30 512	18 762	11 750

PRZECIĘTNE MIESIĘCZNE wynagrodzenie brutto (PLN)

Według GUS przeciętne miesięczne wynagrodzenie brutto ogółem w 2022 r. wyniosło 8 157,43 zł.

Za styczeń 2023 roku, przeciętne miesięczne wynagrodzenie brutto w sektorze przedsiębiorstw w Krakowie wynosiło aż 8 439,85 zł, tym samym stolica Małopolski wyprzedziła Warszawę o 44 złote, co pozwoliło jej znaleźć się na pierwszym miejscu wśród największych polskich miast, w których średnie zarobki są najwyższe.

Przeciętne wynagrodzenie brutto PLN (2022)

Ogółem	8157,43
Sektor prywatny	8334,72
Sektor publiczny	7693,36

Stan na 2022 r. - Kraków, dane z GUS

PRZECIĘTNE MIESIĘCZNE wynagrodzenie brutto (PLN) BRANŻE

BRANŻA	
Rolnictwo, leśnictwo, łowiectwo i rybactwo	5430,27
Przemysł	7796,05
Budownictwo	6455,0
Handel	6504,79
Transport i gospodarka magazynowa	5690,88
Zakwaterowanie i gastronomia	4241,15
Informacja i komunikacja	12927,11
Działalność finansowa i ubezpieczeniowa	9470,87
Obsługa rynku nieruchomości	6631,46
Działalność profesjonalna, naukowa i techniczna	9899,23
Administrowanie i działalność wspierająca	5954,75
Administracja publiczna i obrona narodowa: obowiązkowe zabezpieczenia społeczne	8071,72
Edukacja	6955,21
Opieka zdrowotna i pomoc społeczna	7699,06
Działalność związana z kulturą, rozrywką i rekreacją	6202,26
Pozostała działalność usługowa	5164,55

Stan na 2022 r. - Kraków, dane z GUS

Najczęściej oferowane BENEFITY



PRACA ZDALNA



ELASTYCZNY
CZAS PRACY



MOŻLIWOŚĆ PRZYJŚCIA
DO PRACY Z DZIECKIEM



MOŻLIWOŚĆ ZABRANIA
ZWIERZĄT DO BIURA



KARTY PODARUNKOWE



KARTA SPORTOWA



ZWROT KOSZTÓW
ZA INTERNET



SZKOLENIA ZAWODOWE



UBEZPIECZENIA
NA ŻYCIE



OPIEKA MEDYCZNA



PACZKI NA ŚWIĘTA



PREMIE ROCZNE
LUB MIESIĘCZNE



DOFINANSOWANIE
DO URLOPU

KOMENTARZ EKSPERTA



Wiktor Wawrzak
Business Unit Manager - Międzynarodowy
Talent Place

Kraków od lat znajduje się w czołówce regionów z najwyższym średnim wynagrodzeniem. Istotne są tu dobre perspektywy zawodowe i możliwości rozwoju. W wielu branżach odnotowuje się stawki wyższe niż w innych częściach kraju. **Początek stycznia 2023 roku to miesiąc, w którym Kraków pierwszy raz wyprzedził Warszawę w zestawianiu przeciętnych wynagrodzeń.** Świadczy to o stabilnej sytuacji na rynku pracy w tym mieście.

Według GUS przeciętne miesięczne wynagrodzenie brutto w sektorze przedsiębiorstw w marcu 2023 r. wyniosło w Krakowie 10 051 zł i było o **13,2% wyższe niż w marcu 2022 roku**, a wzrost odnotowano m.in. w sekcjach: zakwaterowanie i gastronomia (+31,4%), transport i gospodarka magazynowa (+18,0%), administrowanie i działalność wspierająca (+15,8%), handel (+12,3%), przemysł (+12,3%).

Oferowane przez firmy benefity różnią się w zależności od stanowiska, miejsca pracy, sytuacji danej osoby oraz wewnętrznej kultury organizacji. Przy pracy zdalnej istotne są zwroty kosztów ponoszonych na Internet czy prąd oraz elastyczny czas pracy. W biurze natomiast zdecydowanie istotniejsza może okazać się możliwość przyścia do pracy z dzieckiem.

3 ŚRODOWISKO BIZNESOWE

Uniwersytety
Koszty życia
Komunikacja

KRAKÓW - miasto możliwości



Najstarszy ośrodek akademicki w Polsce - Uniwersytet Jagielloński został założony w 1364 r. jako pierwszy w kraju i drugi w tej części Europy. Pierwsze europejskie miasto wpisane na **Listę Światowego Dziedzictwa Kulturowego i Naturalnego UNESCO**.

Serce regionalnej i krajowej gospodarki – 261 centrów usług dla biznesu zatrudniających blisko 100 tys. osób w takich sektorach jak:



Bardzo wysoki wskaźnik przedsiębiorczości i dobry klimat inwestycyjny (2050 podmiotów gospodarki narodowej w rejestrze REGON na 10 tys. ludności, przy wskaźniku dla województwa na poziomie 1250).

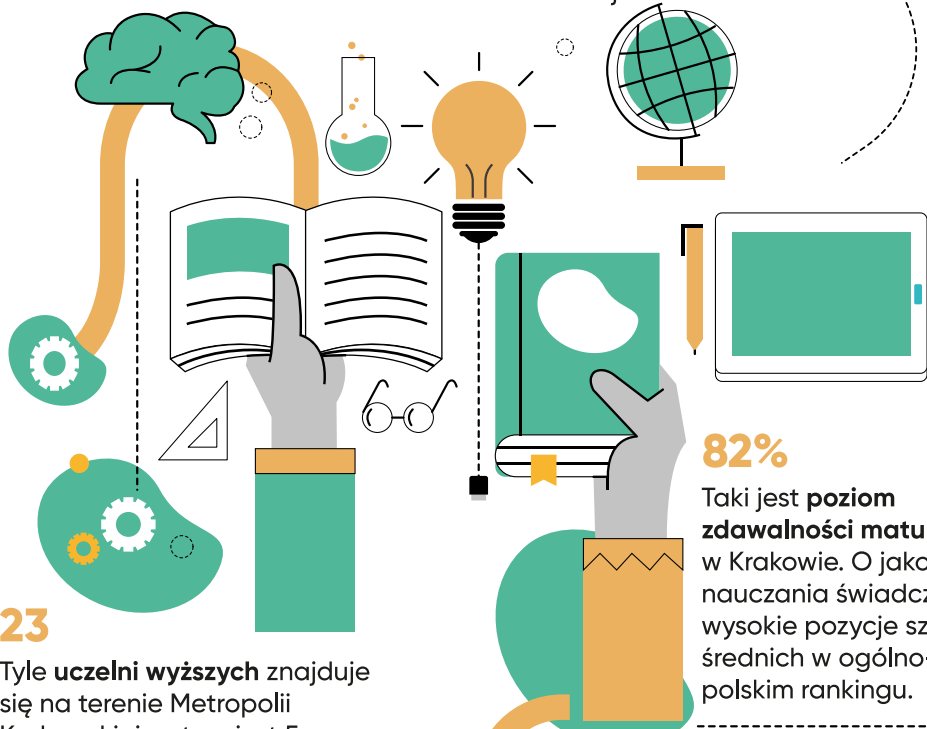
Doskonała lokalizacja i dostępność komunikacyjna:
drogowa, kolejowa i lotnicza.

Miasto jest w trakcie realizacji kilku strategicznych projektów dotyczących terenów inwestycyjnych: „Kraków – Nowa Huta Przyszłości”, Kraków – Airport oraz Płaszów – Rybitwy (Nowe Miasto).

KRAKÓW

EDUKACJA

PONAD 24 tys.
Tyle **studentów** przyjmowanych jest rocznie na **kierunki ścisłe i informatyczne** w Metropolii Krakowskiej.



82%
Taki jest **poziom zdawalności matury** w Krakowie. O jakości nauczania świadczą wysokie pozycje szkół średnich w ogólnopolskim rankingu.

23
Tyle **uczelni wyższych** znajduje się na terenie Metropolii Krakowskiej, w tym jest 5 uniwersytetów i **2 uczelnie techniczne** (Akademia Górniczo-Hutnicza i Politechnika Krakowska).

NIEMAL 34 tys.
Tyle jest **studentów uczelni technicznych**.

PONAD 130 tys.
Tyle **studentów** studiuje na uczelniach wyższych Metropolii Krakowskiej.

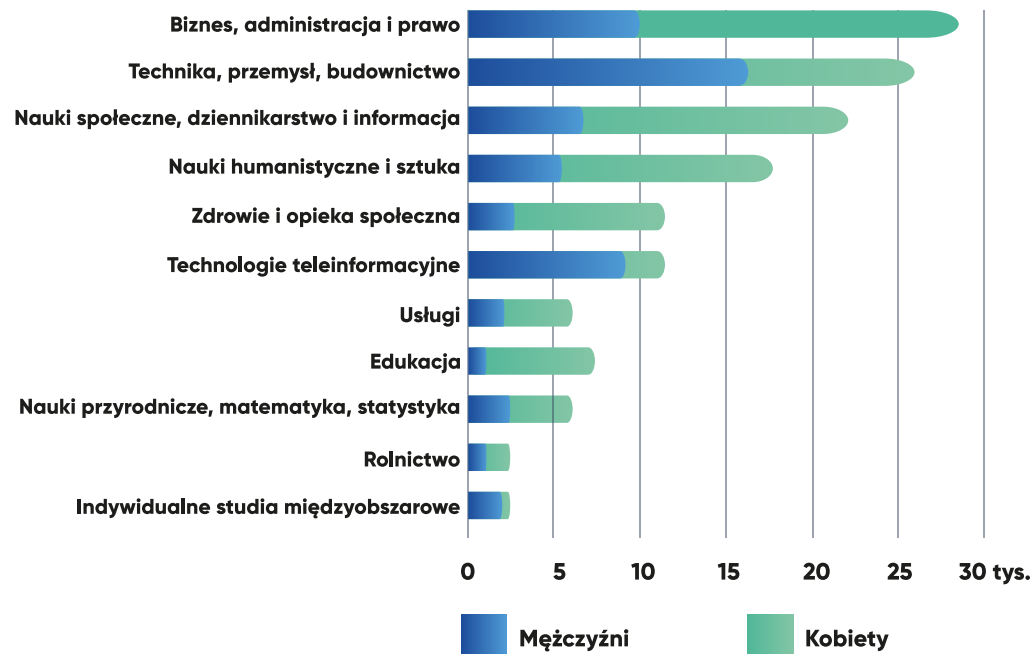
Studenci i absolwenci w Krakowie

127,6 tys. osób

- liczba studentów w roku akademickim 2022/2023, w tym 8,2 tys. cudzoziemców.

6,3 tys. osób

- absolwenci uczelni w małopolsce w 2022 r., z których 73,8% kształciło się w systemie stacjonarnym.



Studenci według grup kierunków studiów w roku akademickim 2022/2023. Stan w dniu 31 grudnia 2023 r.

UCZELNIE PUBLICZNE	STUDENCI
OGÓŁEM	106 210
Uniwersytet Jagielloński	34 002
Akademia Górniczo - Hutnicza im. S.Staszica	18 468
Uniwersytet Pedagogiczny im. Komisji Edukacji Narodowej	15 606
Uniwersytet Ekonomiczny	13 047
Politechnika Krakowska im. Tadeusza Kościuszki	12 237
Uniwersytet Rolniczy im. Hugona Kołłątaja	7 017
Akademia Sztuk Pięknych im. Jana Matejki	948
Akademia Wychowania Fizycznego im. Bronisława Czecha	3 711
Akademia Muzyczna im. Krzysztofa Pendereckiego	695
Akademia Sztuk Teatralnych im. Stanisława Wyspiańskiego	479

Studenci i absolwenci w Krakowie

UCZELNIE NIEPUBLICZNE	STUDENCI
OGÓŁEM	21 421
Krakowska Akademia im. Andrzeja Frycza Modrzewskiego	8373
Wyższa Szkoła Zarządzania i Bankowości	3032
Akademia Ignatianum	2842
Uniwersytet Papieski Jana Pawła II	2626
Wyższa Szkoła Ekonomii i Informatyki w Krakowie	1901
Wyższa Szkoła Europejska im. ks. Józefa Tischnera	1339
Krakowska Wyższa Szkoła Promocji Zdrowia	1308



Branża usług biznesowych



Przemysł spożywczy i farmaceutyczny



Branża transportowa



Branża kreatywna i kulturalna



B+R



IT



Przemysł i budownictwo

97 950 tys.

Zatrudnionych w centrach usług biznesowych w Krakowie w 2023 r.

41

Liczba centrów zatrudniających co najmniej 500 osób (I kw. 2023 r.)

9,1 %

Skumulowany roczny wskaźnik wzrostu zatrudnienia w sektorze (CAGR) w latach 2018 -2023

273

Liczba centrów usług BPO, SSC/GBS, IT, R&D (I kw. 2023 r.)

NAJLEPIEJ ROZWINIĘTE BRANŻE W KRAKOWIE

Rynek IT w Krakowie

W KRAKOWSKIM IT PRACUJE
55 TYS. OSÓB

Wzrost dostępnej puli talentów

**55 tys. w Krakowie
i 360 tys. w Polsce**

Pula talentów IT w Krakowie rośnie każdego roku o około 10%, napędzana przez absolwentów i specjalistów z innych miast i sąsiednich krajów.

Najwięksi pracodawcy IT – według liczby pracowników

HSBC, Comarch, Aptiv, EPAM, Motorola.

W 5 firmach pracuje ponad 10 000 specjalistów IT.

Google

– wrócił do Krakowa

Po siedmiu latach nieobecności firma Google, będzie tworzyć w Krakowie technologie chmurowe odpowiedzialne za działanie globalnych produktów i usług Google.

nr 1

HSBC – największy pracodawca specjalistów IT w Krakowie.

Obecność dużych firm świadczących usługi finansowe i pojawienie się nowych graczy FinTech potwierdza ich rosnącą rolę w Krakowie.

19

międzynarodowych start-up'ów – z zespołami R&D w Krakowie.

Podwojenie liczby w porównaniu z 2021 rokiem

40 nowych graczy IT

Liczba międzynarodowych firm budujących zespoły IT w Krakowie ciągle się rozwija, osiągając najwyższy w historii poziom.

Liderzy innowacji W METROPOLII KRAKOWSKIEJ

Firmy, które z sukcesem zainwestowały w swój rozwój w Małopolsce



Kraków – największy w Polsce ośrodek usług dla biznesu wg raportu ABSL (sektor nowoczesnych usług biznesowych w Polsce).

Największa w Polsce przeciętna liczba zatrudnionych w centrach usług dla biznesu: BPO, SSC, IT, ITO.

Wiodące miejsca pod względem: całościowej oceny ośrodka jako miejsca prowadzenia działalności oraz dostępności puli talentów i wysoko wykwalifikowanej kadry.

Oferta wsparcia biznesu

Urząd Miasta Krakowa w swojej strukturze posiada jednostki, których podstawowym zadaniem jest wsparcie dla podmiotów gospodarczych. Ich działalność skierowana jest do wszystkich zainteresowanych rozwojem biznesu w Krakowie, poczynając od zakładania firmy w Krakowie (POP), poprzez programy wspierające przedsiębiorczość (MSP), a kończąc na projektach inwestycyjnych (CWIiIG).

Punkt Obsługi Przedsiębiorcy (POP)

wspieranie działalności gospodarczej podejmowanej i wykonywanej przez przedsiębiorców.

Centrum Wspierania Przedsiębiorczości (MSP)

prowadzenie działań związanych ze wsparciem i rozwojem małej i średniej przedsiębiorczości w mieście.

Centrum Wspierania Inwestorów i Innowacyjnej Gospodarki (CWIiIG)

obsługa informacyjno-merytoryczna inwestorów krajowych i zagranicznych.

Wydział ds. Przedsiębiorczości i Innowacji

email: pi.umk@um.krakow.pl

tel. +48 12 616 1548



Zachęty inwestycyjne dla przedsiębiorców

Zachęty inwestycyjne mają na celu przyciągnięcie inwestorów, wspieranie innowacyjności i rozwoju przedsiębiorstw oraz zwiększenie konkurencyjności regionu, w tym Krakowa na arenie międzynarodowej.



POLSKA STREFA INWESTYCJI

ULGA PODATKOWA NA B+R:

Dla kogo: Przedsiębiorstwa prowadzące badania i rozwój.

Jak działa: Pozwala na obniżenie obciążeń podatkowych poprzez odliczenie kosztów związanych z działalnością badawczo-rozwojową od podatku dochodowego.

POMOC W RAMACH FUNDUSZY EUROPEJSKICH:

Dla kogo: Przedsiębiorstwa mogą wykorzystać na różne cele, takie jak innowacje, modernizacja, rozwój regionalny, szkolenia pracowników, itp.

Jak działa: Dofinansowanie projektów inwestycyjnych lub rozwojowych, co może znacząco obniżyć koszty.

GRANTY RZĄDOWE PWI

Dla kogo: Przedsiębiorstwa działające w sektorach o wysokim potencjale innowacyjnym.

Jak działa: Dotacje na projekty badawczo-rozwojowe i innowacyjne, wspierające rozwijanie nowych technologii i produktów.

IP BOX (PREFERENCYJNA STAWKA PIT/CIT):

Dla kogo: Przedsiębiorstwa prowadzące działalność badawczo-rozwojową lub innowacyjną.

Jak działa: Preferencyjna stawka podatku PIT/CIT na dochody związane z własnością intelektualną. Zachęta do inwestowania w badania oraz tworzenia innowacyjnych rozwiązań.



01

SPECJALNE STREFY EKONOMICZNE

w tym Krakowska SSE:

CO TO? Preferencyjne warunki inwestycyjne, takie jak ulgi podatkowe, zwolnienia z podatku dochodowego czy VAT.

JAKI CEL? Znaczące obniżenie kosztów działalności i zwiększenie konkurencyjności.

DLA KOGO? Inwestorzy krajowi i zagraniczni.

02

CENTRA OBSŁUGI INWESTORA

w tym Centrum Business in Małopolska w Krakowie:

CO TO? Dostęp do ekspertów i specjalistów, którzy pomagają w realizacji projektów inwestycyjnych w regionie.

JAKI CEL? Pomoc w uzyskaniu niezbędnych zezwoleń, rejestracji, pozyskiwaniu finansowania, rozwiązywaniu problemów administracyjnych.

DLA KOGO? Przedsiębiorcy, którzy inwestują i rozwijają działalność gospodarczą.

03

PARKI PRZEMYSŁOWE I TECHNOLOGICZNE

w tym Krakowski Park Technologiczny oraz Małopolski Park Technologii Informatycznych w Krakowie:

CO TO? Rozwój nowych technologii, produktów i usług.

JAKI CEL? Dostęp do infrastruktury, wsparcia biznesowego, nowoczesnych laboratoriów oraz możliwości nawiązywania współpracy z innymi firmami i instytucjami badawczymi.

DLA KOGO? Firmy działające w sektorze technologicznym i innowacyjnym.



ROZWÓJ BIZNESU W KRAKOWIE

Biurowce w Krakowie

Kraków wg danych z końca 2023 roku znajduje się na drugiej pozycji (po Warszawie) w zestawieniu miast pod względem ilości powierzchni biurowej z wynikiem 1 807 300 mkw.

12 200 ZŁ (57 ZŁ/M²)

Średnia cena wynajmu powierzchni biurowej w Krakowie (I kw. 2024 r.)

90 TYS. MKW.

Wybudowanej powierzchni biurowej w 2022 roku w ośmiu budynkach. Największe z nich to biurowiec Brain Park (29,6 tys. mkw.) oraz Fabryczna Office Park B4 (10,5 tys. mkw.).

9,5 TYS. MKW.

Otwarcie największej przestrzeni coworkingowej w 2023 roku w kompleksie Fabryczna City przez Grupa INTER-BUD, która zajmuje 10 kondygnacji biurowca Fabryczna Flex.

23 600 MKW.

Łączna powierzchnia oddana do użytkowania w IV kw. 2023 roku do użytkowania w projektach: Mogilska 35 Office (Warimpex, 11 900 mkw.) oraz The Park Kraków II (White Star, 11 700 mkw.).

40 TYS. MKW.

Powierzni biurowej, która planowana jest na 2024 rok do oddania.

80 200 MKW.

Powierzni biurowej zostało wynajęte w Krakowie (IV kw. 2023 r.)

12 200 ZŁ (57 ZŁ/M²)

Średnia cena wynajmu powierzchni biurowej w Krakowie (I kw. 2024 r.)

źródło: Raport PINK dot. rynku biurowego na głównych rynkach regionalnych za IV kwartał 2023 r., biznes.lovekrakow.pl



KOSZTY ŻYCIA W KRAKOWIE

dane na 2024r

Jedna osoba dorosła

Mieszkanie
2 594,59 zł

Opłaty
685,72 zł

Transport
564,62 zł

Jedzenie
1 317,19 zł

5 162,03 zł

łączy koszt

Rodzina 2+1

Mieszkanie
4 612,00 zł

Opłaty
1 015,42 zł

Transport
2 050,15 zł

Jedzenie
3 505,15 zł

11 182,72 zł

łączy koszt

Para

Mieszkanie
3 603,25 zł

Opłaty
999,73 zł

Transport
898,98 zł

Jedzenie
2 608,55 zł

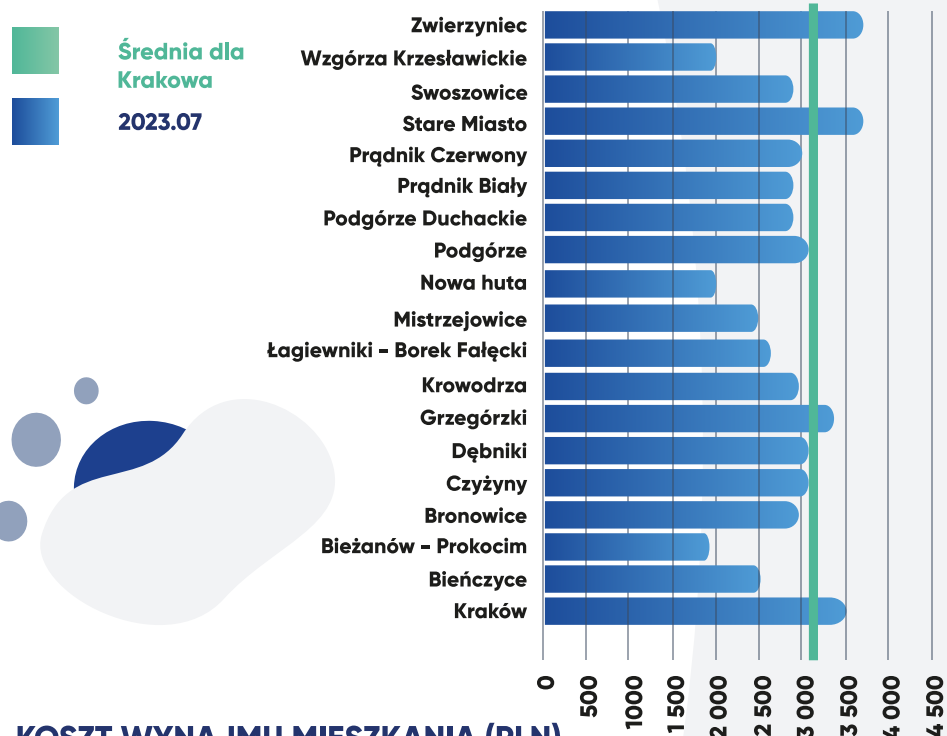
8 110,51 zł

łączy koszt

Koszty wynajmu mieszkań

KRAKÓW: ŚREDNI CZYNSZ OFERTOWY NAJMU W DZIELNICACH

lipiec: 2023, PLN



KOSZT WYNAJMU MIESZKANIA (PLN)

lipiec: 2023

Miasto	Koszt wynajmu mieszkania - 2 pokoje
WARSZAWA	3 697
KRAKÓW	2 983
WROCŁAW	2 873
TRÓJMIASTO	3 110
KATOWICE	2 286
ŁÓDŹ	2 210
POZNAŃ	2 412

KOMUNIKACJA & TRANSPORT



KRAKÓW AIRPORT

lotnisko regionalne - drugie co do wielkości w Polsce, które obsługuje ponad 7 mln pasażerów rocznie i 21 linii lotniczych, zapewnia 121 bezpośrednich połączeń lotniczych z większością dużych miast Europy Zachodniej oraz Środkowo-Wschodniej. Wydajność hali towarowej - blisko 35 ton na dobę.



KRAKÓW GŁÓWNY

centrum Krakowa, 5 peronów, połączenie z Krakowskim Szybkim Tramwajem, 16 mln pasażerów rocznie, połączenia krajowe i międzynarodowe (Lwów, Praga, Budapeszt, Wiedeń, Graz, Berlin, Gdynia).



AUTOSTRADA A4

łącząca Niemcy i Ukrainę (Drezno - Legnica - Wrocław - Opole - Gliwice - Katowice - Kraków - Tarnów - Rzeszów - Przemyśl - przejście graniczne: Korczowa) - część międzynarodowej drogi E40.



PÓŁNOC-POŁUDNIE

droga krajowa klasy S nr 7 - łączy aglomerację krakowską z trójmiejską, warszawską, kielecką) - część międzynarodowej drogi E77.

KOMENTARZ



Sławomir Kumka

Dyrektor

Laboratorium Oprogramowania IBM Polska

IBM, globalny lider w dziedzinie technologii i innowacji, a przede wszystkim oprogramowania, dokonał strategicznego wyboru lokalizacji swojego centrum R&D w Krakowie.

Miasto Kraków posiada dostęp do wysoko wykwalifikowanych pracowników, dzięki obecności wielu renomowanych uczelni wyższych, w tym technicznych. **Wysoka liczba absolwentów w dziedzinie technologii i inżynierii rocznie stanowi cenne źródło kadr dla zaawansowanych projektów badawczo-rozwojowych.** Jako miasto wielokulturowe, oferuje przyjazne środowisko dla międzynarodowych pracowników, a strategiczna lokalizacja ułatwia globalną współpracę.

Interesującym aspektem decyzji IBM jest fakt, że **Kraków został wybrany jako jedno z nielicznych miejsc na świecie, poza Stanami Zjednoczonymi i Kanadą, gdzie centrum R&D powstało poza stolicą kraju oraz nie w lokalizacji będącej główną siedzibą IBM w kraju docelowym.** To świadczy o unikalności i atrakcyjności Krakowa jako "hub'a" innowacji i technologii na globalnej mapie IBM.

Znaczącą rolę w rosnącym inwestowaniu w Kraków przez IBM odgrywa też fakt, że miasto to jest uznawane za **największe centrum nowoczesnych technologii w Polsce i regionie Europy Środkowo-Wschodniej (CEE).** Kraków specjalizuje się w rozwoju oprogramowania, innowacji oraz jest znanym ośrodkiem kompetencji w dziedzinie przetwarzania i inżynierii danych, sztucznej inteligencji oraz uczenia maszynowego. Te obszary eksperckie idealnie wpisują się w portfolio działalności badawczo-rozwojowej IBM.



KOMENTARZ



Jacek Drabik
Prezes Zarządu
Motorola Solutions Poland

Po 25 latach działalności Centrum Oprogramowania R&D Motorola Solutions w Krakowie stało się perłą w koronie wśród centrów korporacji na świecie i największym ośrodkiem firmy poza USA. **Decyzja o otwarciu centrum w Krakowie, oparta była głównie na dostępie do wykwalifikowanej kadry technicznej o szerokim spektrum specjalizacji w dziedzinie inżynierii oprogramowania oraz lokalizacji w środku regionu EMEA, umożliwiające dostarczenie wsparcia naszym europejskim klientom.** Ważnymi czynnikami były również międzynarodowe możliwości komunikacyjne poprzez lotnisko w Balicach, dostęp do dobrej bazy lokalnych dostawców oraz sieć telekomunikacyjna o wymaganych parametrach.

Rozpoczynając działalność myśleliśmy o maksymalnie kilkuset pracownikach głównie w dziedzinie tworzenia specjalistycznego oprogramowania. Aktualnie ponad 2600 Motorolan tworzy oprogramowanie komunikacji krytycznej, centrów dowodzenia, inteligentnych aplikacji bezpieczeństwa publicznego i wideo-bezpieczeństwa. Posiadamy między innymi działy finansów, łańcucha dostaw, zakupów, dokumentacji i szkoleń, wsparcia klienta, IT oraz potężne laboratoria sprzętowe. Kraków to wspaniałe miejsce do życia oraz prowadzenia biznesu, a w naszym przypadku najlepszy możliwy wybór lokalizacyjny, dzięki któremu cały czas dynamicznie się rozwijamy.



KOMENTARZ



Sylwester Wiśniewski
GBS Site Leader
Qurate Retail Group

Qurate Retail Group utworzyła pod koniec 2016 roku w Krakowie centrum Global Business Services, które obecnie zatrudnia ponad 430 członków zespołu w różnych działach, w tym finansów, zasobów ludzkich i technologii. Kluczowym czynnikiem, który zdecydował o wyborze Krakowa na lokalizację, była dostępność wysoko wykwalifikowanej kadry, składającej się zarówno z absolwentów, jak i doświadczonych specjalistów.

Co roku krakowskie uczelnie kształcą ponad 32 000 absolwentów, z których wielu szuka możliwości w takich dziedzinach, jak technologia, finanse, HR, prawo i księgowość. Oprócz wiedzy technicznej ta grupa specjalistów często biegle włada co najmniej jednym językiem obcym i woli pracować w międzynarodowym środowisku, aby dalej rozwijać swoje umiejętności i karierę.

Innym ważnym czynnikiem była istniejąca w Krakowie pula talentów, która obejmuje ponad 120 000 osób pracujących w naszej branży, która rozwija się od końca lat 90-tych. Ta doświadczona grupa stale poszukuje nowych możliwości rozwoju, co nie tylko przyciąga nowe inwestycje, ale także pomaga wspierać kwitnący ekosystem, z którego mogą korzystać wszyscy uczestnicy. Było to dla nas kluczowe na początku konfiguracji centrum, ponieważ staraliśmy się pozyskać doświadczonych liderów i ekspertów posiadających specjalistyczną wiedzę.

Co więcej, atrakcyjność Krakowa nie ogranicza się do jego najbliższego regionu. Miasto przyciąga talenty z całej Polski i świata, których potrzebowaliśmy na etapie rozszerzania działalności o wysoce wyspecjalizowane stanowiska w ramach centrum GBS.



SKONTAKTUJ SIĘ Z NAMI!



Talent Place to innowacyjne rozwiązanie rekrutacyjne oparte o społeczność profesjonalnych rekruterów.

Łączymy **pracodawców** z najlepiej dopasowanymi **kandydatami** dzięki społeczności ekspertów HR. Dostarczamy kompleksowe rozwiązanie rekrutacyjne, pozwalające pokryć całość procesu rekrutacji.

KONTAKT

+48 537 108 960

kontakt@talentplace.pl

Kontakt dla mediów:

Anna Minkisiewicz

Marketing Coordinator

+48 664 352 675

anna.minkisiewicz@talentplace.pl

Opracowanie graficzne:

Weronika Krasowska

Graphic Designer

