



# Informator

Park Kulturowy  
Nowa Huta



Park Kulturowy  
Nowa Huta

# Spis treści

- 1.** Dziedzictwo kulturowe Nowej Huty – 2
- 2.** Działalność handlowa i usługowa a przestrzeń publiczna – 5
  - 2.1** Handel w bramach i przed budynkami – 5
  - 2.2** Emisja dźwięku i światła – 5
  - 2.3** Transparentność przeszkleń – 5
- 3.** Ogródki gastronomiczne – 6
- 4.** Organizacja imprez oraz prezentacje artystów ulicznych – 7
  - 4.1** Promowanie imprez w przestrzeni publicznej – 7
- 5.** Estetyka elewacji – 8
  - 5.1** Dozwolone wymiary szyldów – 8
  - 5.2** Przepisy dotyczące szyldów i reklam – 8
  - 5.3** Aranżacja witryn i elewacji – 10
  - 5.4** Urządzenia nagłaśniające i klimatyzujące – 10
  - 5.5** Iluminacja obiektów budowlanych – 10



# 1. Dziedzictwo kulturowe • Nowej Huty

Dzisiejsza Nowa Huta to nie tylko jedna z najważniejszych dzielnic Krakowa, ale przede wszystkim wyjątkowy zespół zabytkowy oraz przestrzeń kulturowa, która doskonale ilustruje historię Polski w drugiej połowie XX w. To niespotykana gdzie indziej realizacja urbanistyczna i architektoniczna, w której odwołania do stylu renesansowego i doświadczeń rodzimego modernizmu przeplatają się w niepowtarzalny sposób z narzuconymi ogólnie wzorcami socrealizmu, jak również z socmodernizmem.

Nowa Huta, obejmująca dzisiaj pięć krakowskich dzielnic: Czyżyny, Mistrzejowice, Bieńczyce, Wzgórza Krzesławickie oraz Nową Hutę, niegdyś stanowiła odrębne miasto. Jej budowa ruszyła w 1949 r. na polecenie ówczesnych władz komunistycznych. Nowe miasto powstawało na terenach kilku podkrakowskich wsi, z myślą przede wszystkim o pracownikach kombinatu metalurgicznego. Ponad stutysięczna robotnicza Nowa Huta miała stanowić niejako przeciwagę dla Krakowa. Choć w 1951 r. została włączona w obręb naszego miasta, do dzisiaj zachowała swój unikatowy, odrębny charakter. Jej układ urbanistyczny, zaprojektowany przez zespół architektów pod kierownictwem Tadeusza Ptaszyckiego, wzorowany był na renesansowych założeniach miasta idealnego i przedwojennej, amerykańskiej koncepcji „jednostki sąsiedzkiej”. Projektując miasto zadbano nie tylko o funkcje mieszkalne budynków, ale również o dostępność usług publicznych oraz terenów zielonych i rekreacyjnych. Założenie urbanistyczne Nowej Huty jest jedną z najlepszych realizacji architektonicznych w Polsce i na świecie po II wojnie światowej. Jako przykład wzorcowej architektury i planowania przestrzennego, Nowa Huta została objęta kompleksową ochroną, wynikającą z wpisu jej układu urbanistycznego do rejestru zabytków w 2004 r. Zabezpieczenie wyjątkowych walorów „starej” Nowej Huty zapewniamy również miejscowe plany zagospodarowania przestrzennego, zawierające bardzo precyzyjne unormowania w zakresie kształtowania zabudowy i jej rozplanowania.



## Obszar Parku Kulturowego Nowa Huta

Mając na uwadze unikatowość układu urbanistycznego i ponadczasowość architektury oraz tożsamość i związek mieszkańców z historią, kulturą i przestrzenią miejską Nowej Huty, **20 listopada 2019 roku Rada Miasta Krakowa podjęła uchwałę Nr XXIX/757/19 w sprawie utworzenia parku kulturowego pod nazwą Park Kulturowy Nowa Huta**. Objęcie terenów nowohuckich tą szczególną formą ochrony krajobrazu kulturowego stanowi rozwinięcie zapisów planów miejscowych oraz uzupełnienie zapisów ochrony konserwatorskiej. **Uchwała wejdzie w życie 29 listopada 2020 roku. Wszystkie nowe tablice reklamowe, urządzenia reklamowe i reklamy, pojawiające się na obszarze Parku Kulturowego Nowa Huta po tej dacie, muszą być zgodne z zapisami uchwały, zaś elementy już istniejące, powinny zostać dostosowane do nowych przepisów w ciągu dodatkowych sześciu miesięcy, tj. do 29 maja 2021 r.**

Teren objęty nowopowstałym Parkiem Kulturowym jest bardzo rozległy i obejmuje obszar o powierzchni ponad 376 hektarów, w skład którego wchodzi centrum Nowej Huty, czyli Plac Centralny i najstarsze osiedla, wybudowane w latach 50. i 60., jak również teren wokół Zalewu Nowohuckiego, dworek Jana Matejki z parkiem w Krzesławicach, część dawnej wsi Mogiła z Klasztorem oo. Cystersów oraz Aleja Solidarności wraz z budynkami administracyjnymi byłego kombinatu.

## Obszar Parku Kulturowego Nowa Huta

### osiedla

Centrum A	Krakowiaków	Szkolne
Centrum B	Młodości	Teatralne
Centrum C	Na skarpie	Urocze
Centrum D	Ogrodowe	Wandy
Centrum E	Stoneczne	Willowe
Górali	Sportowe	Zgody
Handlowe	Spółdzielcze	Zielone
Hutnicze	Stalowe	
Kolorowe	Szklane Domy	

## pozostałe rejonu

rejon Nowohuckiego  
Centrum Kultury

rejon Szpitala  
im. Żeromskiego

część Mogiły z opactwem  
oo. Cystersów

Zalew Nowohucki  
z otoczeniem

część Krzestawic  
z dworkiem Jana Matejki

Aleja Solidarności i Centrum  
Administracyjne kombinatu

**Uchwała o Parku Kulturowym Nowa Huta zawiera regulacje dotyczące wielu zagadnień, mających wpływ na krajobraz kulturowy tej części miasta, m.in. w zakresie: prowadzenia robót budowlanych, działalności usługowej w ogródkach gastronomicznych, działalności handlowej i innej działalności usługowej, organizacji imprez, umieszczania tablic reklamowych, urządzeń reklamowych oraz reklam, instalowania urządzeń na elewacjach frontowych budynków oraz oświetlenia czy też składowania i magazynowania odpadów.**

W nowo określonych przepisach szczególny nacisk położony został na zachowanie i ekspozycję dziedzictwa i krajobrazu historycznego układu urbanistycznego Nowej Huty, ochronę historycznej linii zabudowy, gabarytów i form architektonicznych, ochronę funkcjonalną i kompozycyjną zieleni, zwłaszcza ogrodów i skwerów, ochronę osi, ciągów i punktów widokowych, ochronę krajobrazu kulturowego poprzez przeciwdziałanie dominacji działalności handlowej, reklamowej i usługowej, ingerującej w zabytkową przestrzeń i zakłócającej jej estetykę.

**Funkcjonowanie parku, obok osiągnięcia celów związanych z ochroną zabytków i unikalnego miejskiego krajobrazu kulturowego, ma przyczynić się przede wszystkim do postulowanego od lat przez mieszkańców Nowej Huty uporządkowania przestrzeni publicznej, a przez to do poprawy jakości życia lokalnej społeczności.**

Niniejsza publikacja zawiera podstawowe informacje o najistotniejszych zasadach obowiązujących na terenie Parku Kulturowego Nowa Huta oraz stanowi zaproszenie do wspólnej pracy na rzecz ochrony unikalnego układu urbanistycznego i wyjątkowej architektury najstarszej części tej dzielnicy.

# 2. Działalność handlowa i usługowa a przestrzeń publiczna

## 2.1 Handel w bramach i przed budynkami

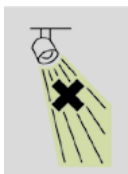


- ✗ **Zakaz** prowadzenia działalności handlowej oraz usługowej **w bramach, przejściach i przejazdach do budynków frontowych**, za wyjątkiem istniejących pomieszczeń, wydzielonych zgodnie z przepisami odrębnymi.
- ✗ **Zakaz wystawiania i oferowania do sprzedaży towarów przed budynkami frontowymi oraz na elewacjach tych budynków.**

## 2.2 Emisja dźwięku i światła



- ✗ **Zakaz emisji do przestrzeni publicznej dźwięków i światła związanych z działalnością handlową i usługową.**
- ✗ Zakaz emisji za pomocą urządzeń znajdujących się na zewnątrz oraz wewnątrz budynków (w tym w bramach, przejściach i przejazdach) oraz w ogródkach gastronomicznych i na stoiskach handlu obwoźnego, takich jak głośniki, wyświetlacze, taśmy i listwy LED czy lasery.



- ✗ **Zakaz podświetlania obiektów znajdujących się w witrynach, oknach, bramach, przejściach i przejazdach, jak również okien lokali handlowych i usługowych znajdujących się powyżej parteru, światłem innym niż białe lub zbliżone do białego, w tym także światłem o zmieniającym się natężeniu, błyskowym lub pulsującym.**

## 2.3 Transparentność przeszkleń



- ✗ **Zakaz ograniczania transparentności przeszkleń lokali**, za wyjątkiem: umieszczania szyldów, stosowania mlecznych szyb lub folii na przeszkle niach pomieszczeń, w których jest to uzasadnione rodzajem użytkowania, umieszczania informacji o: płatnościach kartami płatniczymi, godzinach otwarcia, ochronie lub monitoringu, sprzedaży czy wynajmie lokalu (**łącznie nie więcej niż 30% przeszkle nia**) oraz informacji umieszczanych na czas trwania remontu.

# 3. Ogródki gastronomiczne

W celu organizacji ogródka gastronomicznego konieczne jest **zawarcie umowy z Gminą Miejską Kraków lub Prezydentem Miasta Krakowa**, działającym w imieniu Skarbu Państwa albo uzyskanie zezwolenia zarządcy drogi (Zarząd Dróg Miasta Krakowa). Niezbędne jest również uzyskanie opinii Miejskiego Konserwatora Zabytków oraz Głównego Architekta Miasta (co do lokalizacji ogródka) oraz Plastyka Miasta (co do projektu architektonicznego ogródka).

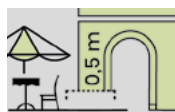
## Wyposażenie i estetyka ogródków



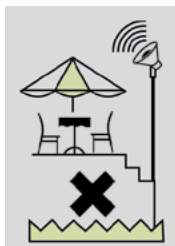
Należy zachować **min. 1,5 m wolnej przestrzeni chodnika** umożliwiającej swobodne poruszanie się pieszych oraz dojście lub dojazd do budynków na szerokości bramy wejściowej lub wjazdowej.



Należy zachować min. **0,5 m skrajni drogowej**, zgodnie z przepisami odrębnymi.



Elementy ogródka położone najbliżej dojścia lub wjazdu do bramy powinny znajdować się w odległości **nie mniejszej niż 0,5 m od światła bramy**.



Zakaz umieszczania w ogródku urządzeń gastronomicznych, stoisk handlowych, urządzeń nagłaśniających.

Zakaz stosowania podestów i sztucznych wykładzin na istniejącej nawierzchni.



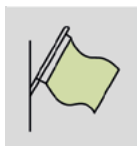
Dopuszcza się **reklamy sponsorów umieszczone wyłącznie na co drugim lambrekinie parasoli**. Pozostałe lambrekiny można oznaczyć logiem: nazwą firmy lub rodzajem prowadzonej działalności.

# 4. Organizacja imprez oraz prezentacje artystów ulicznych

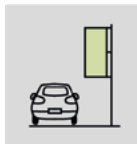
W celu realizacji imprezy (przedsięwzięcia odbywającego się w przestrzeni publicznej) lub prezentacji artystycznej konieczne jest **zawarcie umowy z Gminą Miejską Kraków lub Prezydentem Miasta Krakowa** działającym w imieniu Skarbu Państwa albo **uzyskanie zezwolenia zarządcy drogi na zajęcie pasa drogowego (Zarząd Dróg Miasta Krakowa)**. W celu organizacji imprezy konieczne jest również uzyskanie pozytywnej opinii Zintegrowanego Centrum Zarządzania Dziedzictwem Krakowa.

Przepisy uchwały o utworzeniu Parku Kulturowego Nowa Huta wprowadziły **zakaz używania instalacji lub urządzeń nagłaśniających na terenie Parku, z dopuszczeniem ich używania w przypadkach określonych w przepisach odrębnych.**

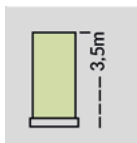
## 4.1 Promowanie imprez w przestrzeni publicznej



Organizatorzy imprez mogą stosować na elewacjach budynków **chorągwie, chorągiewki, proporce i banery na czas trwania imprez oraz na czas montażu i demontażu** w okresie trzech dni przed rozpoczęciem imprezy oraz do jednego dnia roboczego po jej zakończeniu.



Możliwe jest również **umieszczenie banerów w słupie powietrza nad drogami publicznymi i placami**, towarzyszących odbywającym się imprezom. Instalacja taka wymaga uzyskania zgody zarządcy drogi lub zarządcy terenu.

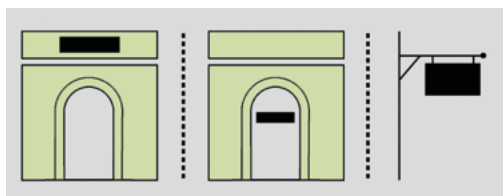


Dopuszczalna jest lokalizacja tymczasowych **tablic reklamowych i urządzeń reklamowych** o wysokości całkowitej **do 3,5 m**, na czas trwania imprez oraz na czas montażu i demontażu w okresie trzech dni przed rozpoczęciem imprezy oraz do jednego dnia roboczego po jej zakończeniu.

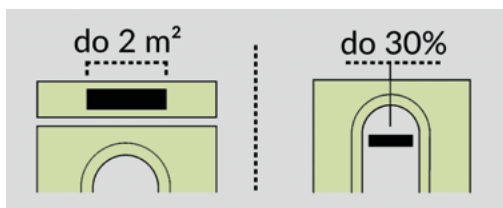


# 5. Estetyka elewacji

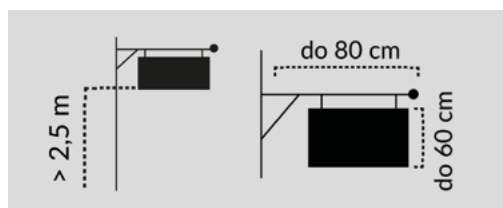
## 5.1 Dozwolone wymiary szyldów



Szyld może być umieszczony **płasko na elewacji, w witrynie lokalu albo na wysięgniku**.



**Powierzchnia szyldu na nośniku płaskim nie może przekraczać 2 m<sup>2</sup>**, przy czym szyld umieszczony w witrynie może zajmować maksymalnie 30% jej powierzchni.

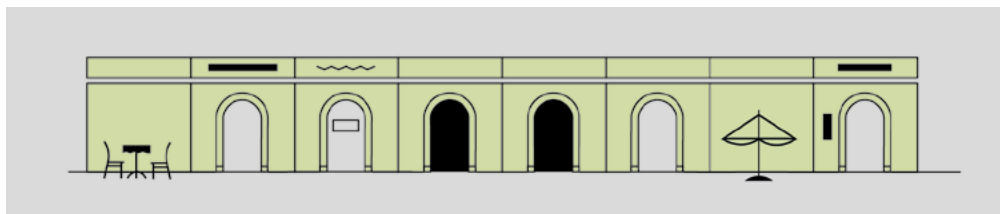


**Szyld na wysięgniku** może być umieszczony na wysokości nie mniejszej niż 2,5 m, w odległości maksymalnie 80 cm od elewacji do końca wysięgnika i mieć nie więcej niż 60 cm wysokości.

## 5.2 Przepisy dotyczące szyldów i reklam

- ✗ Zakaz **lokalizacji, obwożenia i obnoszenia tablic reklamowych i urządzeń reklamowych w przestrzeni publicznej na terenie Parku**, za wyjątkiem nośników ujętych w uchwale.
- ✗ Zakaz umieszczania **więcej niż jednego szyldu** na budynku, w którym jest prowadzona działalność. W przypadku działalności prowadzonej w lokalu z dojściem wyłącznie od strony ogólnodostępnego wnętrza urbanistycznego, dopuszcza się umieszczenie od tej strony dodatkowego szyldu.

- ✘ Zakaz umieszczania szyldu **na innych budynkach**, poza tym, w którym jest prowadzona działalność.
- ✘ Zakaz umieszczania tablic reklamowych oraz urządzeń reklamowych **powyżej linii parteru**, w tym w oknach na całej elewacji budynku, za wyjątkiem nazw własnych obiektów użyteczności publicznej, określających dominującą (przeważającą) funkcję w obiektach.
- ✘ Zakaz umieszczania **szyldów o jaskrawej kolorystyce (za wyjątkiem neonów rurkowych)**, jak również odbijających światło, odblaskowych, projekcji świetlnych, elementów ruchomych oraz światła o zmieniającym się natężeniu, błyskowego lub pulsującego.
- ✘ Zakaz umieszczania tablic reklamowych i urządzeń reklamowych **na słupach oświetleniowych i trakcyjnych**, z wyjątkiem tablic z informacjami dotyczącymi obsługi ruchu turystycznego i drogowego.
- ✘ Zakaz umieszczania banerów **nad drogami publicznymi i placami** za wyjątkiem dekoracji świątecznej lub towarzyszącej odbywającym się imprezom.
- ✘ Zakaz umieszczania na elewacjach **chorągwi, chorągiewek, proporczyków i banerów oraz innych reklam**, za wyjątkiem budynków instytucji, na których jest to dopuszczalne na podstawie przepisów odrębnych oraz towarzyszących odbywającym się imprezom.
- ✘ Zakaz umieszczania **tablic i urządzeń reklamowych eksponujących treści sprzeczne z moralnością publiczną**.
- ✘ Zakaz umieszczania **tablic i urządzeń reklamowych w bramach, przejściach i przejazdach do budynków w sposób przesłaniający światło bram, przejść i przejazdów** oraz otwarte do wewnątrz skrzydła drzwi, bram i krat.
- ✘ Zakaz umieszczania reklam na **nawierzchniach placów i dróg**.



- Dopuszcza się sytuowanie słupów ogłoszeniowych w sposób **nie przestaniający głównych osi widokowych**.
- Dopuszcza się lokalizację tymczasowych tablic reklamowych i urządzeń reklamowych o wysokości całkowitej do 3,5 m, instalowanych w związku z wykonaniem obowiązków związanych z informacją publiczną oraz towarzyszącym odbywającym się imprezom.
- Umieszczenie szyldu na obiekcie wpisanym do rejestru zabytków wymaga **uzyskania pozwolenia na budowę, a na pozostałych obiektach zgłoszenia do Wydziału Architektury i Urbanistyki**.
- Umieszczenie szyldu na budynku wymaga uzyskania opinii Plastyka Miasta. Ponadto dla budynku położonego w obrębie układu urbanistycznego dzielnicy Nowa Huta lub wpisanego do gminnej ewidencji zabytków konieczne jest uzyskanie opinii Miejskiego Konserwatora Zabytków, a dla budynku wpisanego do rejestru zabytków – pozwolenia konserwatorskiego.
- Umieszczenie szyldu w pasie drogowym (szyld na wysięgniku) wymaga uzyskania zezwolenia zarządcy drogi (Zarząd Dróg Miasta Krakowa).

### 5.3 Aranżacja witryn i elewacji

Istnieje możliwość stosowania markiz, daszków i innych rodzajów zadaszeń, za wyjątkiem markiz zasłaniających detale architektoniczne, widoki na zabytki, czy przysłaniających osie widokowe.

### 5.4 Urządzenia nagłaśniające i klimatyzujące

- ✗ Zakaz umieszczania urządzeń nagłaśniających i klimatyzujących od strony głównych ciągów komunikacyjnych.

### 5.5 Iluminacja obiektów budowlanych

- ✗ Zakaz stosowania światła innego niż białe lub zbliżone do białego w iluminacji obiektów budowlanych.

**Z pełną treścią uchwały Nr XXIX/757/19 z dnia 20 listopada 2019 r. w sprawie utworzenia parku kulturowego pod nazwą Park Kulturowy Nowa Huta można zapoznać się na stronach Biuletynu Informacji Publicznej Miasta Krakowa ([www.bip.krakow.pl](http://www.bip.krakow.pl)).**

Naruszenie opisanych zasad stanowi wykroczenie i może skutkować karą.



# Kontakt

## Urząd Miasta Krakowa:

- Wydział Kultury i Dziedzictwa Narodowego – tel. 12 616 11 24
- Plastyk Miasta – tel. 12 616 15 55
- Wydział Spraw Administracyjnych – tel. 12 616 93 20
- Wydział Architektury i Urbanistyki – tel. 12 616 80 34
- Biuro Miejskiego Konserwatora Zabytków – tel. 12 616 65 00

**Zarząd Dróg Miasta Krakowa** – tel. 12 616 70 00



**Dodatkowe informacje:**  
[www.parkikulturowe.krakow.pl](http://www.parkikulturowe.krakow.pl)

**Park Kulturowy  
Nowa Huta**